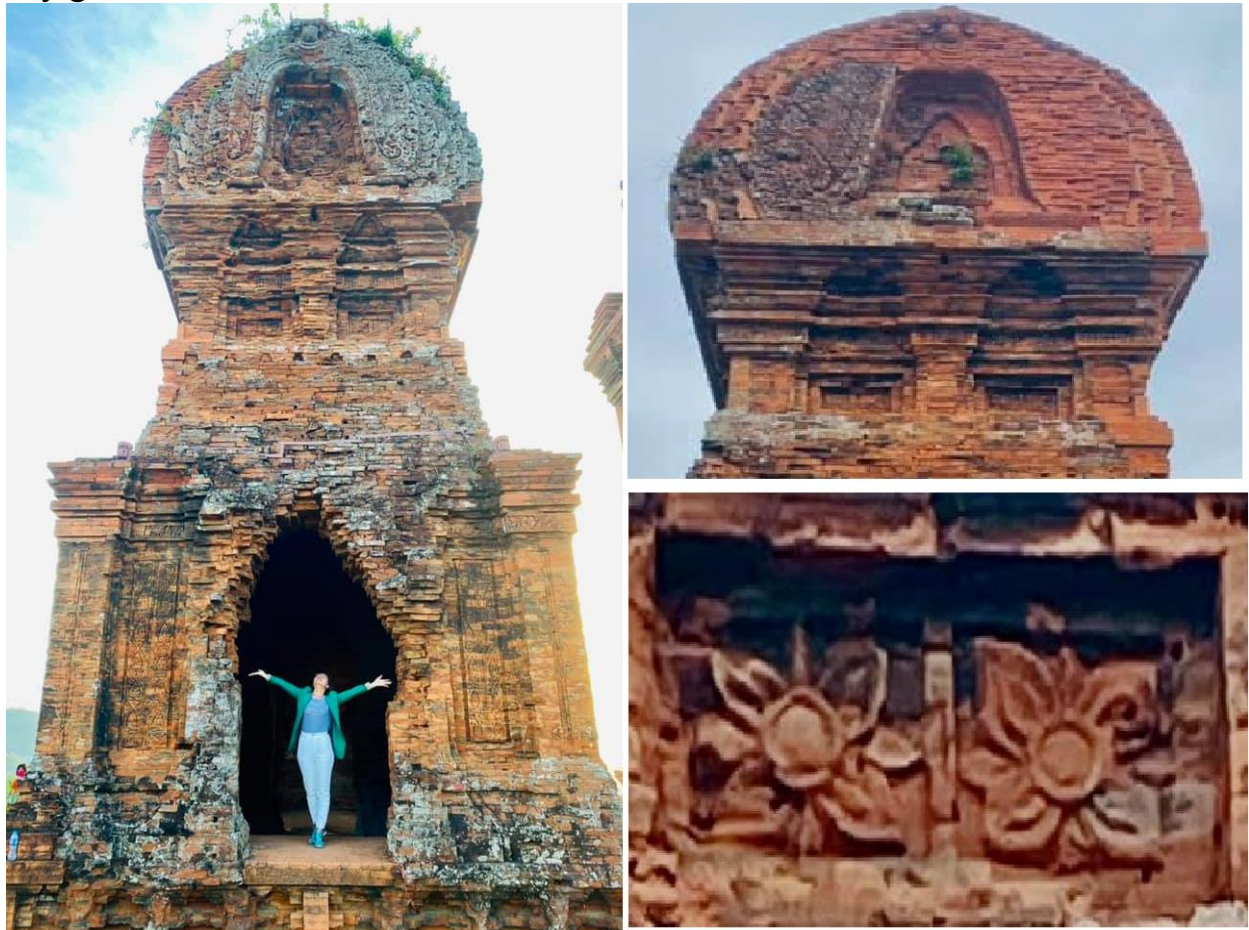


Vòm Thuyền-Ngọc Ân Tháp Champa

Trần thị Vĩnh-Tường
California - 12 Aug. 2021

Tháp Champa! Kalan Champa! Hốt hoảng vì điêu tàn kinh ngạc trước khí sắc vương giả dù thời hoàng kim đã phai pha quên rằng triết học Hindu và Phật giáo can đảm công nhận đời hữu hạn nên mong biến thô sơ thành tinh tế, đau khổ thành hạnh phúc... Ai có thể đảm đương công việc lớn lao đường ấy? Phật-Hindu-Jain làm được. Nghệ sĩ Gupta làm được! Tay phải Hoa-Sen tay trái Hình Học, nghệ thuật Gupta hòa hợp tuyệt vời bên ngoài và cảm hứng bên trong, trải nghệ thuật từ Hindu sang Đông Nam Á đất liền và hải đảo – trong có tháp Champa, Việt Nam-bây giờ.



Tháp Lửa Mặt Trước-Mặt Sau- Photo Teresa Phạm 5/20

Đôi Mắt tượng trưng điều gì?

Một ngày đẹp trời tháng Năm/2021, Teresa Phạm của trang Nghiên Cứu Champa gửi photo Tháp Lửa, bản khoản “Họa tiết trên cụm hoa văn bốn-cánh mà em nhìn như đôi mắt khép tĩnh lặng... Ý nghĩa, hoa văn bốn cánh tượng trưng điều gì?” Hàng gạch đen đậm trên họa tiết khiến nhìn xa quả là giống đôi mắt khép.

Ý nghĩa, tôi đã trả lời trong bài “Họa tiết “Đôi Mắt Tĩnh Lặng” Trên Tháp Champa Bình Định” ngày 4/7/2021.

http://chimvie3.free.fr/82/tranthivinhtuong/tvtuongn_DoiMatTinhLang_082.htm

Tượng trưng? Nếu ngành kiến trúc gọi chứ không tả thì ngành Mỹ Thuật trình bày, lựa chọn tùy duyên.

Trong bài dùng cả hai chữ Tháp và Kalan cho đền đài Champa.

Vòm Thuyền-ngọc ắn

Kiến trúc Hindu có nhiều tên cho phần nóc cong: cho là giống lưng voi gọi là Gaja-Prishta, giống nóc toa xe gọi là Khakhara, giống thùng (bỏ đôi) hay thuyền lật ngược gọi là Sala Vimana (không có tên "tháp yên ngựa").

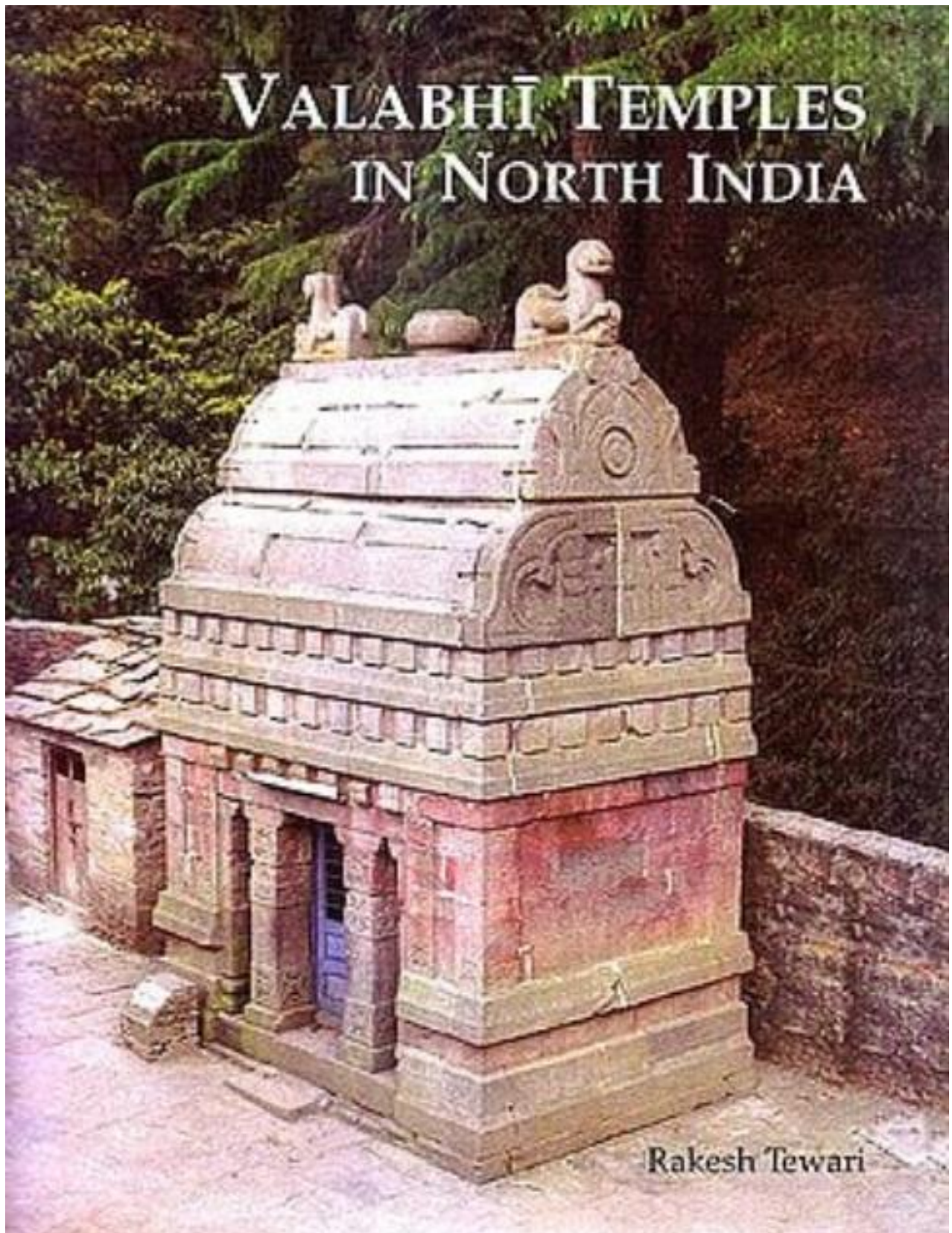
Tôi chọn tên Vòm-Thuyền cho bài viết mừng tượng hành trình cam go từ Hindu tới Champa.

Học giả Rakesh Tewari (giám đốc Archaeological Survey of India 2014-2017) gọi đền-nóc cuộn tròn là Valabhi, là “ngọc ắn” trong khối đền đài Hindu đồ sộ xây dựng suốt mấy ngàn năm. Tewari tóm tắt ba đặc tính đền Valabhi:

- nóc cuộn tròn
- cửa trở bên hông
- xây trên nền hình chữ nhật

Cụm Yang Mitan Champa có bốn tháp, chỉ Tháp Lửa có Vòm-Thuyền/nóc cuộn tròn. Toàn thể kalan Champa còn bao nhiêu Ngọc ắn?

VALABHĪ TEMPLES IN NORTH INDIA



Rakesh Tewari

Vòm Thuyền chứa 16 Đôi Mắt

Vòm Thuyền Tháp Lửa cũng có đủ yếu tố trang hoàng kiến trúc Dravida-miền Nam Hindu qui định:

Mũi tên tím: Vòm Thuyền

Mũi tên đỏ: 7 Bhadra cột-lòì và 6 Koshtha hóc-lõm xen giữa. Mỗi Koshtha chứa một Đôi Mắt. Koshtha có thể tron hay chứa tượng, tượng trưng cho thần hay chính là thần. Theo Teresa 16 cặp Đôi Mắt đặt trong 16 Vòm cách mặt đất khoảng 5 mét, Teresa và chú Gác Đèn bắc thang lên chụp.



Tháp Lửa - Photo Teresa P. 5/2021

Đền đài Hindu, không phải trang hoàng nào cũng là trang trí.
Vậy Đôi Mắt là gì? Là Gạch, là Mandala, là Hoa, là Hình Học?

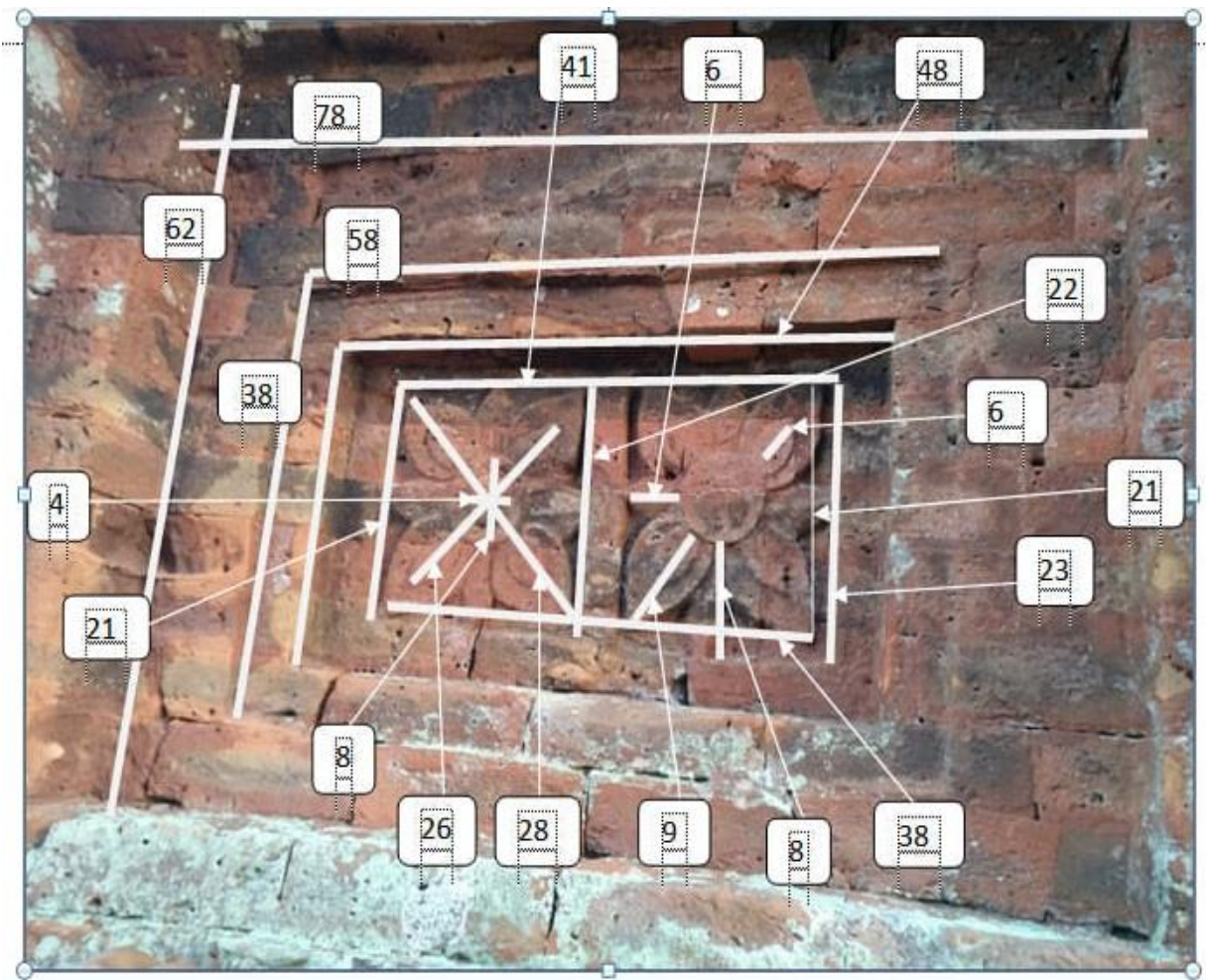
Làm sao chúng ta hiểu chuyện ngàn năm trước, tốt nhất nghe Đôi Mắt kể về dòng tâm linh vĩ đại và các chuyển động trí tuệ tạo ra các trường phái nghệ thuật phi thường từ đó có Tháp Champa.

Đôi Mắt Gạch-Con Gái Cung

Hindu gọi gạch là con gái cung trong nhà. Teresa cho kích thước Đôi Mắt-Gái Cung:

- Đôi Mắt trong khung chữ nhật 41x21.
- Mỗi Mắt có bốn cánh 6cm và bốn cánh 9cm (trong chứa cánh nhỏ 6cm). Tất cả đối xứng qua tâm tròn-4 và 8cm.
- Mỗi viên gạch dài 32 x rộng 14 x dày 8cm.

(Teresa tin cậy cho phép dùng photo nên tôi cũng nghiêm trang nhắc: mọi sử dụng cần ghi rõ nguồn “photo Teresa Phạm 5/2021”)



“Đôi Mắt”- photo TeresaP. 5/2021

Vai trò định mệnh viên 8 -9

Tôi tạm tô màu đỏ

- mỗi Mắt ghép bởi bốn hàng ngang: 1, 2, 4, 5
- viên 3 và 6: thấy lần ghép
- viên 7a 7b 7c: làm thành cạnh dài khung chữ nhật trong cùng



Đôi Mắt- TeresaP 5/2021

Vị trí 8-9 có vẻ như “Key Stone- viên cuối cùng” trong kỹ thuật "Cửa vòm-True Arch" Tây phương: chêm ở đỉnh vòm khóa tất cả vào vị trí để cùng chịu trọng lượng toàn thể. Hai viên 8-9 chứng tỏ

- gạch nung được ráp từng viên, ráp tới đâu chêm tới đó cho khít khao
- "gạch chêm" giữ vững cả cấu trúc đồ sộ

Nếu được ngành kiến trúc phân tích và giảng dạy, chắc sẽ bớt bớt mang Gạch về lót ... chuồng gà và ngành bảo tồn để tròn vai gìn giữ Tháp.

Đôi Mắt Gạch Nung hay Gạch Mộc

Gạch-Nung là nhân chứng, nổi dài lịch sử nhân loại nên tôi vui mừng đặt ba câu hỏi

1. Có bước chân điền dã nào ghi nhận kích thước và đếm tổng cộng "Gạch chêm" in situ trên mỗi tháp Champa?
2. Gạch mộc nặn thành hoa khi còn ướt hay chạm khắc sau khi nung? Tháp ráp bằng gạch mộc hay gạch nung?
3. Có tổng kết bao nhiêu Tháp Gạch Champa ?

Rất mong có một luận án so sánh-tổng hợp Đền Đài Gạch-Hindu ở Đông Nam Á. Xuất xứ nhân vật Hindu (tăng lữ-thương nhân-chiến sĩ-thợ khéo) từ triều đại Hindu đương thời (Pallava, Pandya, Chola, Orissa...) qua Đông Nam Á thành lập-bảo trợ các vương triều có thể hé mở lý do lựa chọn xây bằng gạch hay đá, cũng giúp giải thích màu Gạch đỏ au bí ẩn công hiến cho "Văn Minh Gạch Nung Đông Nam Á Đất Liền và Hải Đảo.



Bhitargaon, tk 6-đền Gạch Hindu đầu tiên. Photo Ankitshilu – wik

Đôi Mắt là Hình Học

Theo Hình Học Thiêng Liêng, Mandala tròn (photo 1) có thể chứa một hay nhiều hình khác (vuông-tròn-trực-tam giác-đa giác...) hay hình ảnh (ngôi sao, hoa lá, thần thánh, giọt nước, mũi tên...). Mandala-Fractal cũng có thể biến dạng, ví dụ hình tròn biến thành vuông-trực-thang-tam giác-bình hành... bao quanh một hay nhiều vòng tròn khác (photo 2). Dù vuông hay tròn, chia chẵn-lẻ cánh đều cùng điểm chung “đối xứng qua tâm”.

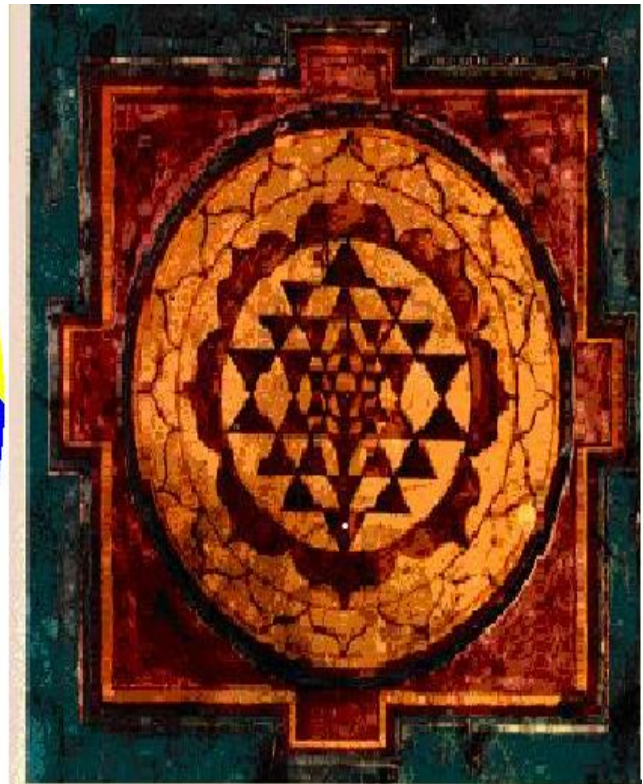


Photo Jytte Hansen, Albertslund - Photo Patrick A George

Về ý nghĩa, Mandala theo tiếng Sanskrit là vòng tròn tượng trưng cuộc sống không bao giờ kết thúc. Vòng Tròn ngoài cùng là “vòng lửa” hàm ý tự thanh lọc trước khi vào đền. Hình Vuông biểu hiện tám hướng (Đông Tây Nam Bắc, Đông-Bắc Tây-Bắc Đông-Nam Tây-Nam) . Hình Trục-Kim Cương trong suốt không thể phá hủy là bản chất tâm trí sửa soạn đón thần thánh.

Đôi Mắt 4-cánh hay 8-Cánh?

Theo ba tôn giáo Hindu-Jain-Phật, Hoa Sen dù nhiều cánh đều là Mandala-Sen duyên ai nấy nhận. Theo hình học, chia chẵn dễ hơn nên đa số là chẵn. Trong design nữ trang, chia lẻ khó hơn và mất thời gian hơn chia chẵn.

Hoa Sen-8 cánh bằng vàng, 6.6cm, để bảo tháp Bimaran, tk 1-SCN, Afghanistan – Hiện ở British Museum. (photo: [University of Oxford](#))

Hoa Sen thả trên Golden Lily Tank đèn Meenakshi tk 6-17SCN, đếm không xiết 7 lớp sen (photo: [maduraicorporation](#))



Thế kỷ 2-TCN, bông Sen vòng trong-ngoài chẵn-lẻ ly kỳ 9-15, 8-14, 8-15, hiện ở Indian Museum, Kolkata.



Photo Biswarup Ganguly -wiki

Đền đài Hindu đều có gạch Sen. Ống kính camera Kevin du lịch không băng quơ, ghi lại tấm hình quý giá: viên Gạch giống Đôi Mắt tại bảo tháp Dhamek 500-SCN, Vườn Nai Sarnath, tiểu bang Uttar Pradesh, một trong bốn địa điểm hành hương Phật giáo. Tháp Qutb 1193-SCN, Gạch Sen sandstone tuyệt đẹp



<https://kevinstandagephotography.wordpress.com/2020/04/22/sarnath-buddhist-complex-guide-varanasi-banaras>
Photo e1ther 2008 –wiki

Đôi Mắt là Mandala

Người Hindu viếng đền Meenakshi quì lạy Mandala Tile. Họ tiết vuông-tròn giao nhau, hoa văn trong cùng 16 cánh bằng nhau chứng tỏ nghệ sĩ chạm khắc-Taksaka quán triệt các khái niệm về bán kính, ngoại tiếp, nội tiếp, số Pi, góc vuông... Họ dùng hình học Rekha-Ganita áp dụng Mandala vào kiến trúc. Môn hình học do học giả Aryabhata (476-550) thời Gupta khám phá



Photo Serena Bowles

Sẵn đây, mời đếm Mandala Tile có
- mấy hình vuông - mấy hình tròn?
- mấy vòng tròn - mấy cung tròn?

Đôi Mắt là Hoa Sen

RigVeda nhắc Hoa Sen 8 lần. Hoa Sen bé nhỏ là thông điệp tối cao của nghệ thuật-thâm mỹ-vũ trụ. Hoa sen luôn là lựa chọn hàng đầu và đôi khi là lựa chọn duy nhất mô tả vẻ đẹp của thần, không thấy nhắc hoa mai, hoa sứ, hoa cúc... Thần Lakshmi đứng trên tòa Sen cầm hai bông Sen. Nếu không có Sen chưa chắc nghệ thuật Hindu đi xa đến thế

Phật tự ví mình với hoa Sen. Phật dặn dò không tạc tượng thờ nên vua Ashoka-A Dục (trị vì 268-232 TCN) tưởng nhớ Phật qua Hoa Sen, Sư Tử, Bảo Tháp, Bánh Xe Luân Hồi. Kevin ghi “bức tượng 2.31m, tạc từ một khối đá Chunar sandstone, hiện ở Archaeological Museum, Sarnath.”



<https://kevinstandagephotography.wordpress.com/2020/04/20/sarnath-archaeological-museum-ashoka-lion-capital/>

Triều đại Gupta tiếp nối nghệ thuật Ashoka xây bảo tháp Dhamek cũng tại Vườn Nai Sarnath. Chỉ với búa và đục, nghệ sĩ Taksaka dành cả cuộc đời hóa thân vào đá biến thành Sen. Hoa Sen Dhamek tinh tế này không hề lập lại trên bất cứ đền đài nào suốt ngàn năm sau nữa.

Nét Sen chân thực đến mức không có nắng mà thấy Sen tàn theo nắng tan, thấy nắng tươi sáng mai búp Sen nở nổi sự sống vĩnh cửu. Chỉ mình khách lữ hành Vincent điền dã bằng quơ cảm nhận sát na gặp gỡ người xưa ghi lại.



Vườn Nai Sarnath -Photo Vincent van Walt- 2018

Nắng chiều đang phai Sen rũ tà huy Đồi Mất hẹn mai một còn duyên kể nữa. Tôi cảm ơn diên dã băng quơ không hề gặp- thốt nhiên cảm nhận điều rất lạ xảy ra suốt ngàn năm trên vùng Tháp Champa. Văn minh không chỉ là kỹ thuật xây đền chạm khắc, mà còn là nghệ thuật đạt được khi xã hội ổn định, là cư dân nơi này khôn ngoan chấp nhận nghệ thuật nơi kia, là triều đại sau không đập phá đền đài triều đại trước, là cách sông biển núi rừng loài người vẫn khát khao làm được điều gì. Người xưa đã khát khao và đã làm được!

Sử gia Will Durant nhắc nhở “khát khao thì được ơn phúc nhiều hơn là sở hữu”.

Nếu không mài ngọc cũng khát khao gìn vàng giữ ngọc đừng trả lại cho đời sau.

Trần thị Vĩnh-Tường
California - 12 Aug. 2021